

ARMACOMFORT MONTAGEHANDBOEK



ArmaComfort® AB

Inhoud

Gereedschappen voor het verwerken en installeren van ArmaComfort	04
Leidingen met een grote diameter isoleren met ArmaComfort-plaat	05
• Aanbevolen verwerking	05
• Alternatieve werkwijze	06
Schuin-T-stuk (offset) maken van ArmaComfort-plaat.....	09
90° bocht maken van ArmaComfort-plaat	12

De basis voor de verwerking van ArmaComfort is het Armaflex montagehandboek. De hierin beschreven algemene richtlijnen voor de toepassing moeten in acht worden genomen.

Gereedschappen voor het verwerken en installeren van ArmaComfort

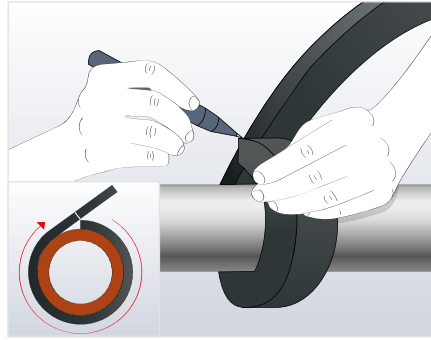
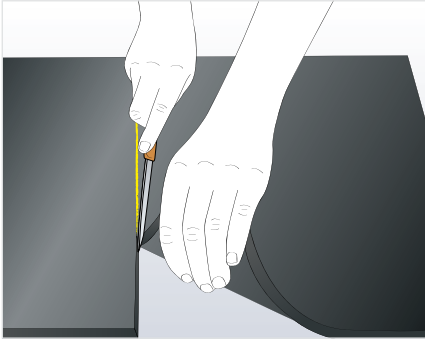
	Duimstok/meetlint		Winkelhaak
	Markeerpen met zilveren inkt		Kwasten met korte, stevige haren
	Steekpassers		Scherpe pijpuiteinden voor de meest voorkomende pijpdiameters
	Passer		Gluemaster
	Kort mes* 75 mm		Slijpsteen*
	Lang mes* 300 mm		

* Er is een gereedschapsset beschikbaar bestaande uit drie messen en een slijpsteen.

Leidingen met een grote diameter isoleren met ArmaComfort-plaat

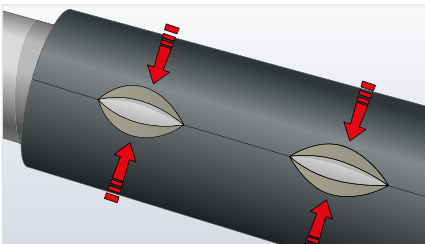
Bepaal de omtrek van de leiding.

Belangrijk: Meet de omvang met een strook ArmaComfort met een zelfde isolatiedikte waarmee de leiding geïsoleerd wordt.



AANBEVOLEN VERWERKING

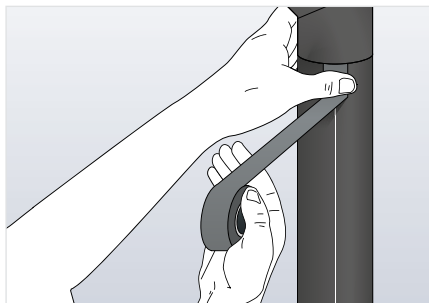
1. Snijd de ArmaComfort-plaat op het gewenste formaat. Breng een dunne laag Armaflex-lijm aan op de gesneden oppervlakken, neem de juiste droogtijd in acht.
2. Druk eerst aan de uiteinden vast en vervolgens in het midden. Sluit de volledige naad en begin in het midden.



Opmerking: om te voorkomen dat de naad weer open gaat, moet u ervoor zorgen dat lijm is aangebracht op de volledige randen van de naad en dat de juiste hoeveelheid lijm is aangebracht.

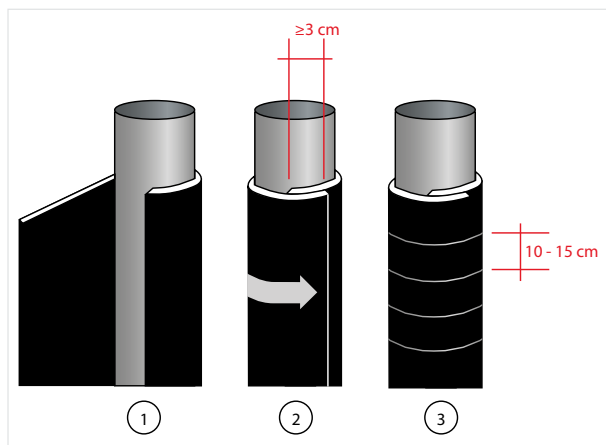
3. Voor extra betrouwbaarheid is het ook nodig om de naden van de ArmaComfort-platen vast te zetten met ArmaComfort AB tape. Zorg ervoor dat het oppervlak schoon, droog en vrij van verontreinigingen is. Gebruik indien nodig Armaflex-reiniger.

Controleer hoe lang de lijm al geopend is, om veilig te stellen dat hij nog geschikt is voor gebruik!!!



ALTERNATIEVE WERKWIJZE

1. Bepaal de omtrek van de pijpleiding als hierboven beschreven en voeg een overlap van minstens 3 cm toe.
2. Snijd de ArmaComfort-plaat op het gewenste formaat.

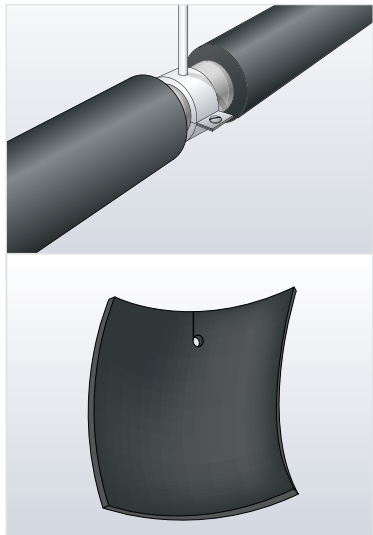


3. Plaats de plaat in een rechte hoek op de leiding en breng hem dan rondom aan. Bevestig de plaat dan met draad met een tussenafstand van telkens 10-15 cm.

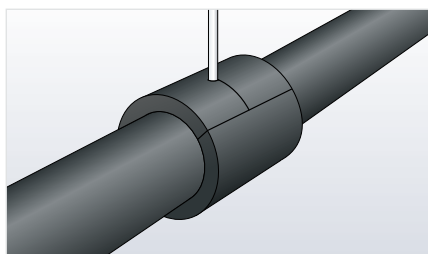
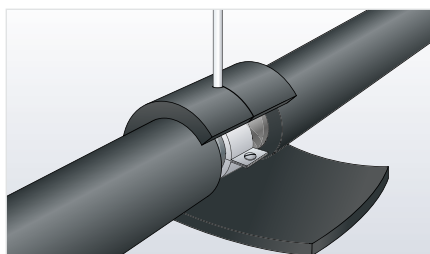
Opmerking: zorg dat u de draden niet zo vast aantrekt dat de isolatie beschadigd wordt of de isolatiedikte aanzienlijk wordt verminderd.

Isoleren "over" pijpbeugels (inkapselen)

De isolatie van standaardbeugels kan uitgevoerd worden met de volgende procedure:



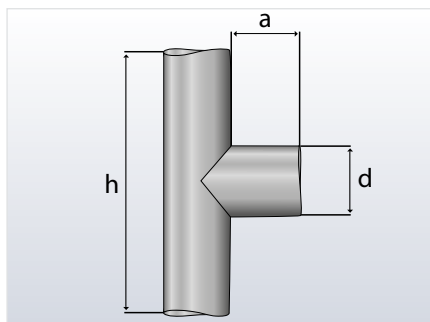
1. Installeer de ArmaComfort zo dicht mogelijk tegen de pijpbeugel.
2. Bepaal wat de omtrek is van de geïsoleerde leiding en meet de breedte van het niet-geïsoleerde gedeelte, gebruik een overlapping van 2 cm aan beide zijden.
3. Zet de maten over op de ArmaComfort-plaat en snijd deze uit.
4. Steek een klein gat uit voor de draadstang en schuif de plaat als afgebeeld over de draadstang.



5. Breng de ArmaComfort-plaat aan rond de klem. Gebruik Armaflex-lijm om overmaatse alle naden en voegen tegen damp af te dichten, vooral rond de draadstang.

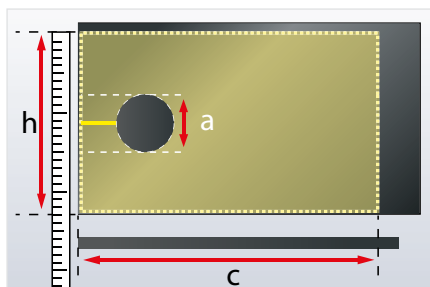
Als de oren van de pijpbeugels buiten de isolatie uitsteken, moet een dubbele laag isolatie worden aangebracht.

Eindelijk T-stuk met ArmaComfort-plaat

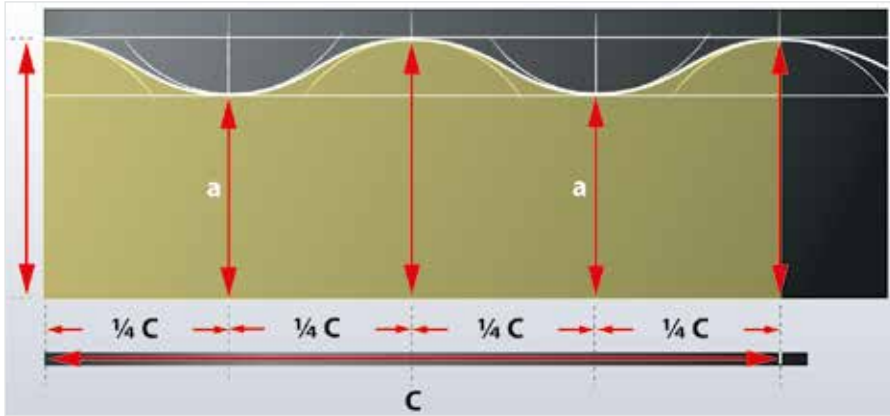


1. Meet de omtrek van de niet geïsoleerde hoofdleiding en aftakkeleiding met een strook ArmaComfort met dezelfde dikte als die gebruikt wordt voor het isoleren van deze leidingen.
2. Bepaal lengte **h** van de hoofdleiding en lengte **a** van de aftakkeleiding.
3. Zet de hoogte **h** en de omtrek **c** van de hoofdleiding over op een stuk ArmaComfort-plaat en markeer de uitsnede voor de aftakking **d**.

Opmerking: Het is aan te raden de uitsneden te markeren in het eerste kwart van de ArmaComfort-plaat.



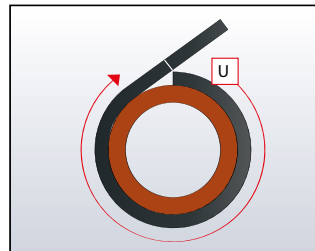
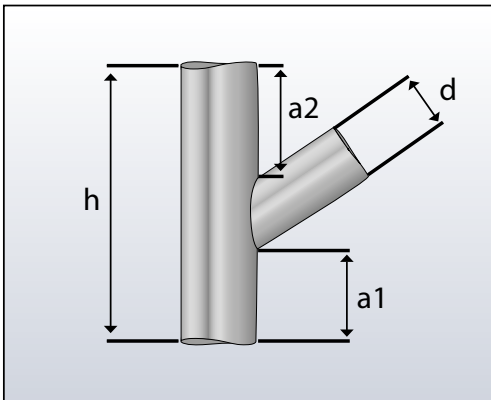
4. Snijd de isolatie uit en breng hem aan op de hoofdleiding. Breng vervolgens een dunne laag Armaflex-lijm aan op alle naden van het gevormde stuk. Laat de lijm hierna plaatsen en stevig tegen elkaar drukken.
5. Nu zet u omtrek **c** en de lengte van de aftakkeleiding over op een stuk ArmaComfort-plaat. Verdeel de omtrek in 4 gelijke secties.



Markeer met de radius van de geïsoleerde hoofdleiding 5 bogen rond de kruisingen van de lijnen en voeg de bogen met een voortdurende lijn samen. Snijd de gevormde sectie van de plaat uit.

6. Breng lijm aan op alle naden, laat de lijm drogen en breng de isolatie aan rond het T-stuk.

Schuin-T-stuk (offset) maken van ArmaComfort-plaat



Bepaal het volgende:

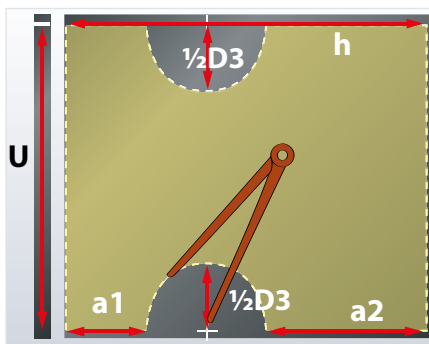
c = de omtrek van de rechte leiding. Meet met een strook ArmaComfort die ook gebruikt wordt voor het isoleren van de leiding.

h = meet de afstand van de bovenste tot de onderste koppeling / mof

a1 = meet de afstand van het hoek-T-stuk tot de onderste koppeling / mof van de rechte leiding.

a2 = meet de afstand van het hoek-T-stuk tot de bovenste koppeling / mof van de rechte leiding.

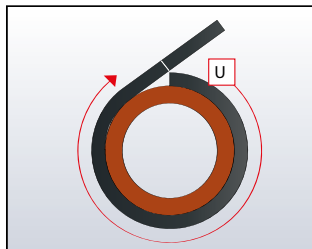
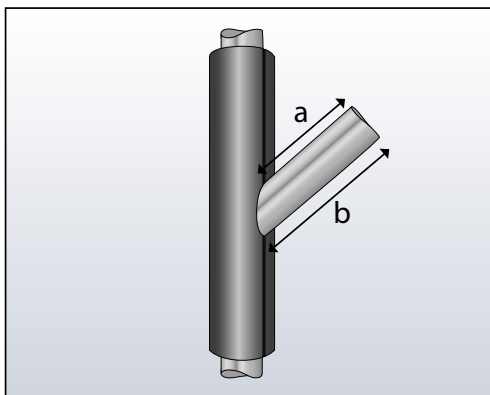
d = de diameter van de aftakkende leiding.



Zet de afmetingen **c**, **a1**, **a2**, **h** en **d** over op de Armaflex-plaat en markeer de benodigde uitsnede voor het rechte gedeelte van de aftakking.

Snijd de plaat en bevestig de isolatie op de hoofdleiding met Armaflex-lijm.

Bepaal de afmetingen van de aftakkende leiding.



a = de kortste afstand van het geïsoleerde rechte deel van de aftakking naar de koppeling / mof van de aftakkingsleiding

b = de langste afstand van het geïsoleerde rechte deel van de aftakking naar de koppeling / mof van de aftakkingsleiding

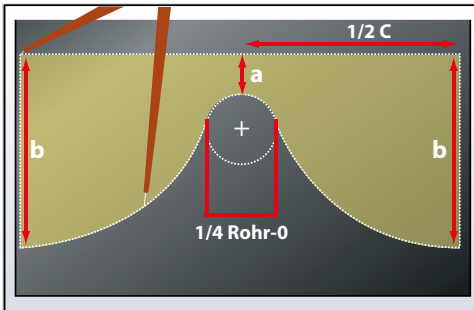
c = de omtrek van de aftakkende leiding. Meet met een strook ArmaComfort die wordt gebruikt voor het isoleren van deze leiding.

Met behulp van de omtrek van de sectie van de aftakkende leiding bereidt u een plaat ArmaComfort voor gebruik voor.

Zet afstand **b** over naar de buitenste grenslijn en afstand **a** naar de middenlijn.

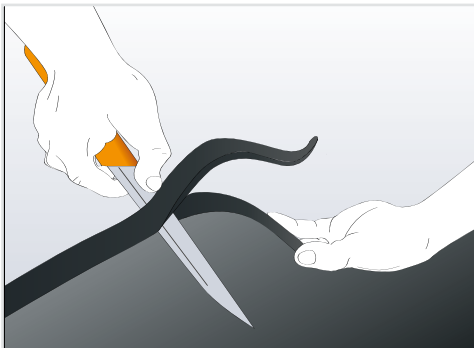
Bepaal wat de diameter is van de geïsoleerde leiding. Teken een boog door het eindpunt **a** met een kwart van deze diameter.

Plaats de scheidingslijnen nu dusdanig dat een gebogen lijn is gevormd tussen punt B en het raakpunt van de cirkel. (Stel de halve omtrek in als de radius van de scheidingslijnen.)



Snijd het resterende stuk plaat.

Schuin de plaat af waar hij de isolatie rond het lichaam van de rechte sectie van de aftakking raakt. Breng het voorgevormde stuk met Armaflex-lijm aan op de pijpleiding.



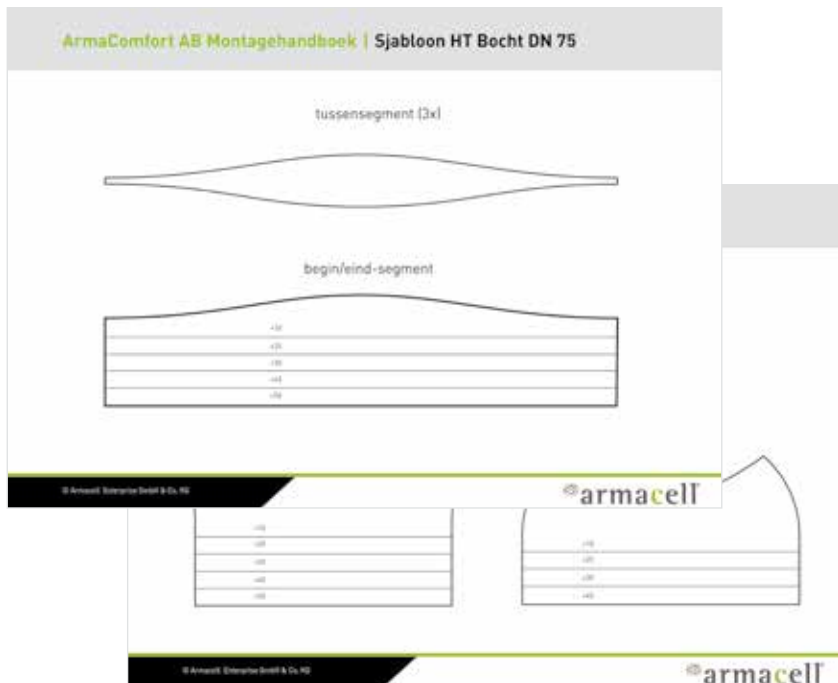
90° bocht maken van ArmaComfort-plaat

Het isoleren gebeurt in een aantal stappen met voorgevormde stukken. Deze stukken worden vervaardigd met behulp van de sjablonen.

De betreffende sjablonen voor elke maat kunnen gedownload worden op de Armacell-website.

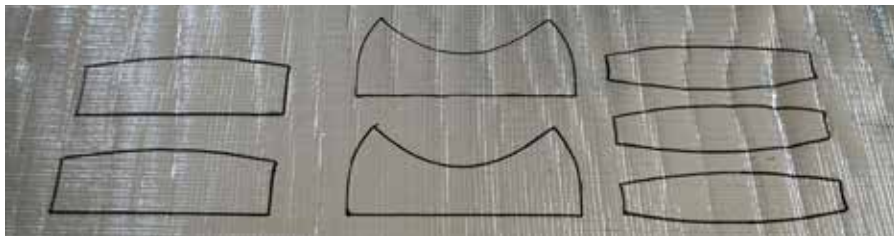
Let op: bij grote leidingen zijn de stukken groter dan een vel papier van A3-formaat. In dit geval wordt slechts het halve sjabloon afgebeeld. U vouwt het sjabloon en plaatst het gedeelte met de rode lijn op de bocht om het sjabloon voor het complete stuk te krijgen.

www.armacell.eu/ArmaComfortAB-ElbowTemplates

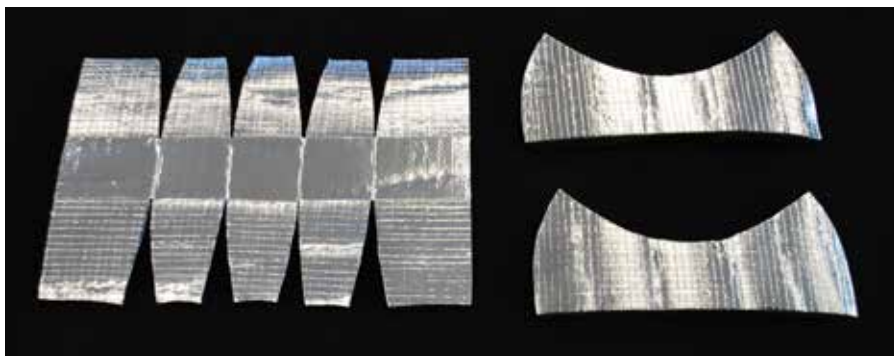


De volgende procedure wordt aanbevolen:

- eerst snijdt u de stukken uit en zet u de omtrek van de stukken over op een ArmaComfort AB/AB Alu-plaat. Snijd de stukken uit met een scherp mes.



- Leg het beginsegment, het betreffende aantal tussensegmenten en het eindsegment op een rij met de randen tegen elkaar, zie de afbeelding hieronder.



Samenvoegen segmenten:



- Installeer eerst de twee stukken. Richt deze twee stukken uit op het midden van de bocht en maak ze eraan vast met ArmaComfort tape. Gebruik dan een strook tape om de twee stukken samen in de binnenradius aan te brengen.



- Installeer vervolgens de buitenradius, te beginnen met het eerste eindstuk. Bevestig de uiteinden van deze stukken aan de binnenradius met ArmaComfort tape.



- Tenslotte dekt u alle resterende naden af met ArmaComfort tape.

Armacell GmbH

Robert-Bosch-Straße 10 · 48153 Münster, Duitsland
Telefoon +49 (0) 251 / 76 03-0 · Fax +49 (0) 251 / 76 03-448
www.armacell.eu · info.nl@armacell.com

Armacell verstrekt deze informatie als een technische dienstverlening. Indien de informatie afkomstig is uit een andere bron dan Armacell zelf, vertrouwt Armacell grotendeels of geheel op een nauwkeurige informatieverstrekking door de andere bron(nen). Informatie afkomstig uit de eigen technische analyses en testen van Armacell is nauwkeurig binnen het kader van onze kennis en competentie, geldig op de dag van druklegging, met behulp van een effectieve gestandaardiseerde methoden en procedures. Elke gebruiker van deze producten, of de informatie, dient zelf te testen of de producten – dan wel de combinatie van producten – veilig, in goede staat en geschikt zijn voor de voorzienbare doelen, toepassingen en het beoogd gebruik door de gebruiker zelf en eventuele derden aan wie de gebruiker de producten zou kunnen overdragen. Doordat Armacell het eindgebruik van dit product niet kan controleren, garandeert Armacell niet dat de gebruiker dezelfde resultaten bereikt als gepubliceerd in dit document. De gegevens en de informatie worden verstrekt als technische dienstverlening en kunnen zonder kennisgeving worden gewijzigd.